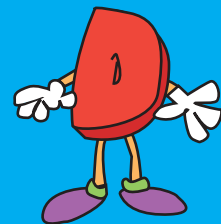


Sakanako hezkuntza-gida

# D EREDUA: AUKERARIK ONENA



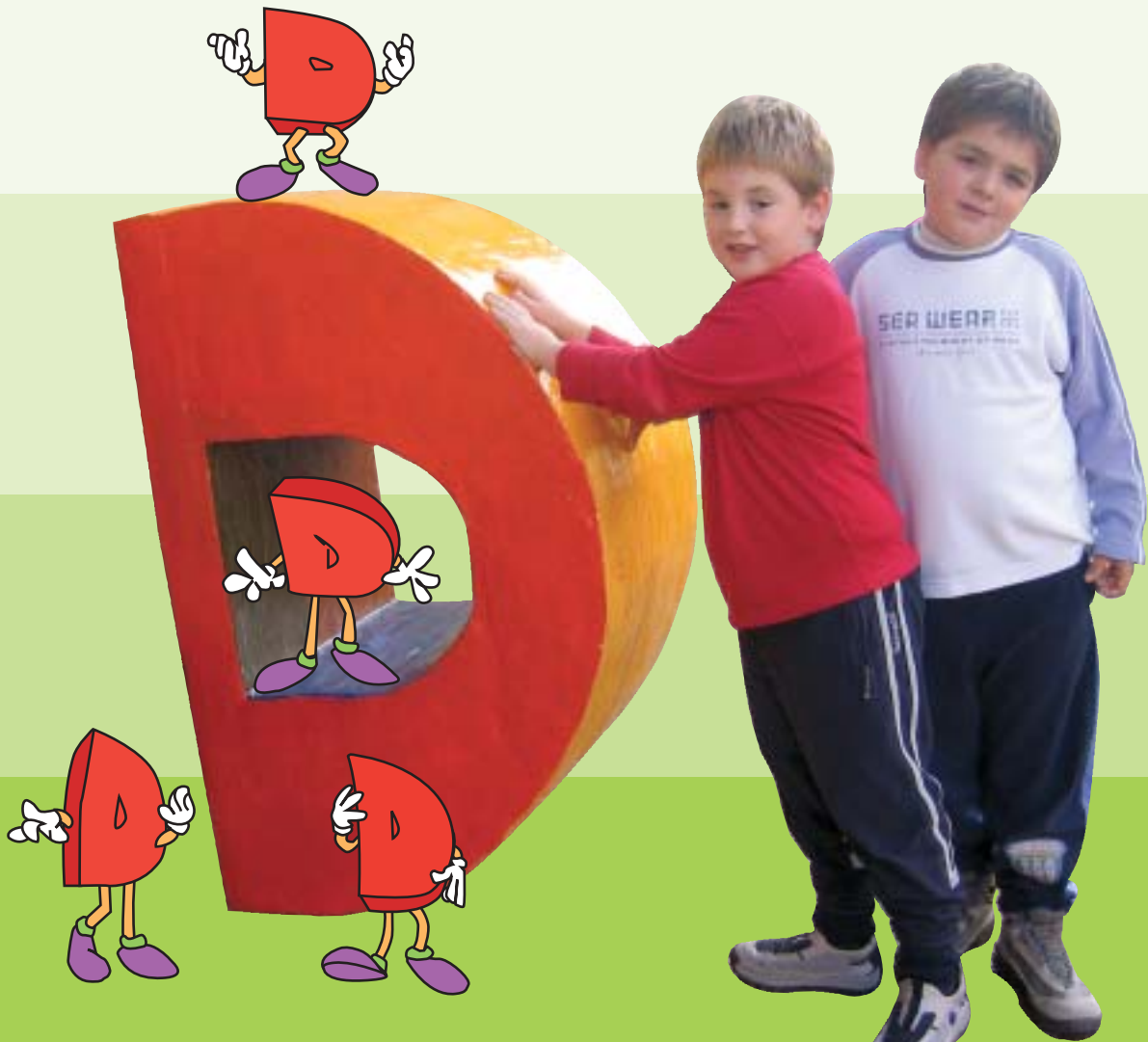
Guía educativa de Sakana

## MODELO D: LA MEJOR OPCIÓN

الدليل التربوي لمنطقة ساكانا

النظام التربوي D :  
الاختيار الأفضل





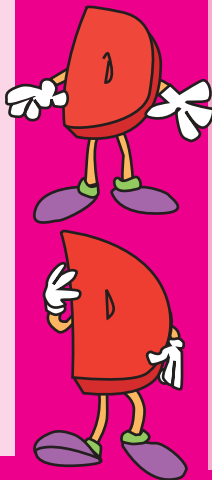
# Sakanako hezkuntza-gida

## D EREDUA: AUKERARIK ONENA

**Esku** artean duzun gidan eskualdeko ikastetxeen aurkezpen xumea egin nahi izan dugu. Zuen seme-alabak lehendabizikoz eskolatu behar dituzuen gurasoentzako gida da, eta oro har Sakanako hezkuntza-eskaintza hobeki ezagutu nahi duzuenontzat.

**Arreta** berezia eman diogu hizkuntz ereduiei gida honetan. Izan ere, zuen seme-alaba eskualdeko ikastetxe batean aldez aurretik matrikulatzerakoan A —gaztelaniaz irakasten da— edo D —euskaraz irakasten da— ereduaren artean aukeratu beharko duzue.

**Sakanako** Mankomunitatetik animatu nahi zaituztegu zuen seme-alabak D ereduaren matrikula ditzazuen, D ereduaren bidez soilik menperatu daitezkeelako euskara eta gaztelania, Sakanako hizkuntzak biak ere.



### Euskara, Euskal Herriko hizkuntza

Euskara, gaztelaniarekin batera, Sakanako hizkuntza da. Sakanako biztanleen 1/3a baino gehiago euskalduna da. Hortaz, euskara da gure eskualdearen ezaugarri nagusietako bat.

Euskara Euskal Herriko hizkuntza berekia da. Lan handia egin da euskara berreskuratzeko, baina gaur egun oraindik euskara hizkuntza minorizatua da, eta ez da ofiziala Euskal Herri osoan.

Euskara belaunaldiz belaunaldi transmititu den hizkuntza da Sakanan. Horretaz gain, sakandarren parte handi batek euskara hezkuntza arautuaren bidez (haurrek) edo euskaltegien bidez (gazte zein helduek) bereganatu du.

Zuek eta zuen seme-alabak euskaraz ikastera animatu nahi zaituztegu, euskararen bidez hobeki ezagutuko gaituzuelako, eta guk ere hobeki ezagutuko zaituztegelako.

Zuek eta zuen seme-alabak  
euskaraz ikastera  
animatu nahi zaituztegu.



# D eredua: aukerarik onena

Sakanako ikastetxeetan bi hizkuntz eredu daude, A eta D: A ereduan gaztelaniaz irakasten da, eta euskara ikasgaia da. D ereduan, berriz, euskaraz irakasten da, eta gaztelania irakasgaia da.

*Honen bitartez, animatu nahi zaituztegu zuen seme-alabak D ereduan matrikula ditzazuen, hainbat arrazoirengatik:*

## • D EREDUAREN BIDEZ SOILIK MENPERATU DAITEZKE SAKANAKO BI HIZKUNTZA OFIZIALAK: EUSKARA ETA GAZTELANIA

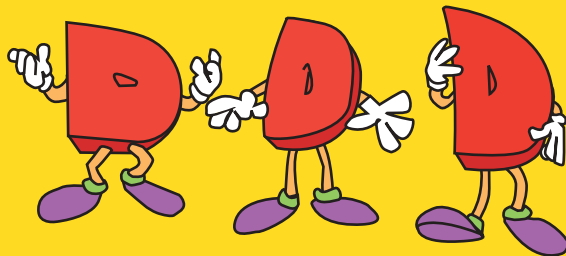
Hori frogatzen dute ereduaren berrogei urte inguruko esperientziak batetik, eta beste herrialde elebidunetako esperientziek (Kanada, Belgika, Katalunia...) bestetik. A ereduak ez du bermatzen euskararen ezagutza osoa. Euskaraz hitz egiten duten ikasleek aukera galtzen dute ikasgaiak (matematika, ingurumenaren ezaguera...) euskaraz ikasteko aukera. Beraz, beren euskarazko gaitasuna mugatua izanen da. Euskara ez dakiten ikasleek, berriz, euskararen oinarriko ezagutza lortuko dute bakarrik.

## • HAUR BATEK BI HIZKUNTZA IKAS DITZAKE ARAZO GEHIGARRIRIK GABE

Ikasketa modu naturalean gertatzen da: lengoaiaren garapenarekin batera eta irakaskuntza eta jolasaren bidez. Gainera, ume elebidunek abantaila linguistiko eta kognitiboak izan ohi dituzte (ingelesa ikasteko motibazio handiagoa, bi hizkuntza etengabe alderatzean adimenenaren malgutasun handiagoa...).

## • EUSKARAREN BIDEZ EGINDAKO IRAKASKUNTZAK EZ DU OZTOPATZEN UMEAK GAZTELANIAN GARATZEA

Haatik, hizkuntza batean ikasitakoak beste hizkuntza batean edo batzuetan ikasitakoa indartzen du. Gaztelania gehiengoaren hizkuntza da, eta gizartean indartutako hizkuntza. Gainera, ikastetxeetan lan berezia egiten da ikasleek duten gaztelaniaren ezagutzatik abiatuta. Horrela, ikastetxeetan egin diren neurketek erakutsi dute ikasleek gaztelaniaren ezagutza berdintsua dutela, edozein dela ikasi duten eredu.



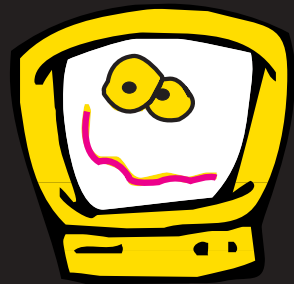


# Hizkuntz ereduen bilakaera

Azkeneko urteotan sakandarren euskarazko gaitasunean eragina izan duen faktorerik garrantzitsuenetakoa euskarazko hezkuntza izan da. Haur Hezkuntzan, Lehen Hezkuntzan eta DBHn A eta D ereduak eskaintzen dira Sakanan, besterik ez; ez da B eredurik eskaintzen Sakanan —euskaraz eta gaztelania ikasgaiak lantzeko erabiltzen den eredu—, kontrako iritzia nahiko zabaldua dagoen arren. Batxilergoetan A eta D ereduak eskaintzen dira; Lanbide Heziketan, ordea, ez dago hizkuntz eredurik, eta euskaraz ez du sarbiderik.

## HIZKUNTZ EREDUEN BILAKAERA OROKORRA: EHUNEKOAK

|           | A      | D      |
|-----------|--------|--------|
| 1997/1998 | % 31,2 | % 68,8 |
| 1998/1999 | % 32,5 | % 67,5 |
| 1999/2000 | % 30,9 | % 69,1 |
| 2000/2001 | % 31,3 | % 68,7 |
| 2001/2002 | % 29,9 | % 70,1 |
| 2002/2003 | % 31,0 | % 69,0 |
| 2003/2004 | % 27,7 | % 72,3 |
| 2004/2005 | % 25,2 | % 74,8 |



# Hezkuntza-eskaintzaren ezaugarri orokorrak

• Sakanan bizi diren haur guztiek, edozein dela beren jatorria, hezkuntza izateko eskubidea dute. Horrela, **derrigorrezko eskolatzea 6 urtetik 16 urtera bitartekoa da**, eta hiru hezkuntza-maila hauek ditu: Haur Hezkuntza, Lehen Hezkuntza eta DBH. Derrigorrezko hezkuntzaren helburua da haurraren garapen pertsonalari laguntzea, bizi den gizarteko herritarra izan dadin.

• Ikasturteak irailean hasi eta ekainera bitarte irauten du. Honako hiru **oporraldiak** daude: Gabonak, Aste Santua eta udakoa. Horretaz gain, jai egunak daude, herriaren edo ikastetxearen arabekoak.

• **Familiek aukeratzen dute beren haurrentzako ikastetxea eta hizkuntz eredia.**

• Sakanako ikastetxe guztietan **neskak eta mutilak batera** daude.

• Hiru motatako ikastetxeak daude Sakanan: **publikoak, hitzartuak eta ikastolak.**

• Ikasleak, ikastetxeetara joan ahal izateko, aldez aurretik matrikulatu behar dira. **Aldez aurreko matrikulazioa** udaberria egin ohi da, ikastetxean bestan. Matrikula egiteko epetik kanpo heltzen

diren haurren kasuan ere ikastetxera jo behar da.

## Hezkuntza-komunitatearen estamentuak

Ikastetxe guztietan **GURASO ELKARTEAK** daude. Ikasleen gurasoen ordezkariak osatzen dituzte, eta eskolaz kanpoko jarduerak antolatzen dituzte. Elkarte horietan parte hartzea borondatezkoa da.

**TUTOREA** ikasgelaren irakasle ardura-duna da. Tutoreek gurasoekin harreman zuzena dute, beraiek baitira ikasle bakoitzaren ikaskuntza prozesuaren jarraipen orokorra egiten dutenak.

**ESKOLA KONTSEILUA** hezkuntza komunitatearen estamentu guztiek (gurasoak, irakasleak, ikasleak...) parte hartzen duten organoa da. Organo horretan erabakitzen dira ikastetxearen funtzionamenduari buruzkoak.

**KLAUSTROA** osatzen dute ikastetxe bakoiko irakasle guztiek. Irakaskuntzari buruzko erabakiak hartzeko gunea da klastroa. Ikastetxearen kudeaketaz, berriz, **ZUZENDARITZA TALDEA** arduratzen da (zuzendaria, idazkaria, ikasketa burua...).



# Hezkuntza-mailak

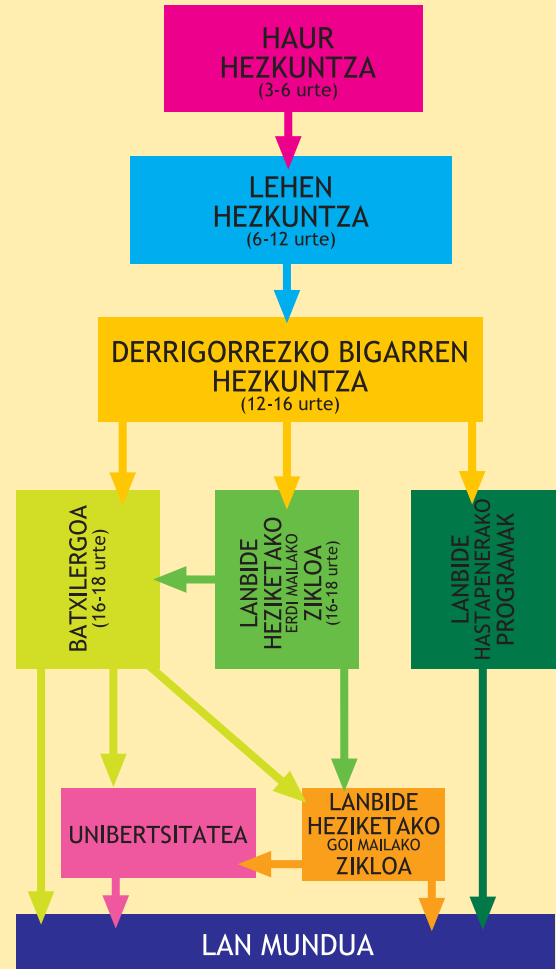
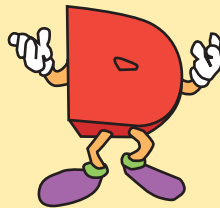
**HAUR HEZKUNTZA**aren zereginik nagusia ikaslearen gaitasun guztiak —fisikoak zein psikikoak— suspertzea da. Haur hezkuntzan sei ikasturte dira guztira, eta borondatezkoa da. Bi ziklotan dago banatuta: lehenengo zikloa (0tik 3 urtera bitartekoa) eta bigarren zikloa (3tik 6 urtera bitartekoa).

**LEHEN HEZKUNTZA**aren helburua da ikasle guztiei haien gaitasun indibidualak garatzeko baterako prestakuntza ematea eta, horrela, kulturaren oinarritzko elementu batzuk lantzea. Honako hauek: mintzamina, irakurmena, idazmena eta kalkulu aritmetikoa. Guztira sei ikasturte dira (6tik 12 urtera), eta derrigorrezkoa da. Hiru ziklotan dago banatuta: hasierako zikloa (6 eta 8 urte bitartekoa), erdiko zikloa (8 eta 10 urte bitartekoa) eta goiko zikloa (10 eta 12 urte bitartekoa); eta ziklo bakoitzean bi ikasturte sartzen dira.

**DBH (DERRIGORREZKO BIGARREN HEZKUNTZA)** 4 ikasturtetan dago banaturik (2 ziklo eta ziklo bakoitzean 2 ikasturte). 12 urte dituztela hasten dira DBH egiten eta 15 urterekin bukatu. DBHren helburua da ikasleari kulturaren oinarritzko elementuak eta prestakuntza eskaintzea, beren eskubide eta betebeharez baliatzeko, lan-bizitzan sartzeko, edo —ikasten jarraitu nahi izanez gero— Lanbide Heziketako Goi Mailako Ziklo bat edo Batxilergoa egiteko aukera izan dezan.

**BATXILERGOA** bi ikasturtek osatzen dute, eta guztira 4 modalitate dira, ibilbide zehatzagoetan antolatzen direnak, ikasleak etorkizunean nahi dituen ikasketak egiteko aukera izan dezan. Honako hauek dira:

- Artea
- Teknologia
- Natur eta Osasun Zientziak
- Giza eta Gizarte Zientziak



**LANBIDE HEZIKETA (LH)** Erdi Mailako eta Goi Mailako Heziketa Zikloetan dago antolatuturik.

**ERDI MAILAKO HEZIKETA ZIKLOAK** egiten hasteko adina 16 urtekoa da. Heziketa Ziklo bakoitza bukatutakoan, ikasleak titulu bat lortuko du, lanbide zehatz batean aritzeko gaitzen duena. Ikasleak, ikasketa guztiak amaitutakoan, teknikari titulua eskuratuko du.

**GOI MAILAKO HEZIKETA ZIKLOEK** urte bat edo bi irauten dute, eta ziklo horien helburua da lanbide-sektore bakoitzean langile gaituagoak eta kualifikatuagoak trebatzea. Ikasleak, ikasketa guztiak amaitutakoan, goi mailako teknikari titulua eskuratuko du.

**BERME SOZIALEKO PROGRAMAK** Derrigorrezko Bigarren Hezikuntzaren helburuak lortu ez dituzten ikasleei daude zuzenduta, eta haien helburua da ikasleak lan-munduan sartu edo ikasketekin jarraitzea, batez ere, Erdi Mailako Heziketa Zikloetan. Ziklo horietan ikasteko, sarrera proba gainditu beharko dute.



# Bekak

Hezkuntza, Kultura eta Kirol Ministerioaren beka deialdian hartu dezakezu parte, edo Nafarroako Gobernuaren deialdi osagarrian.

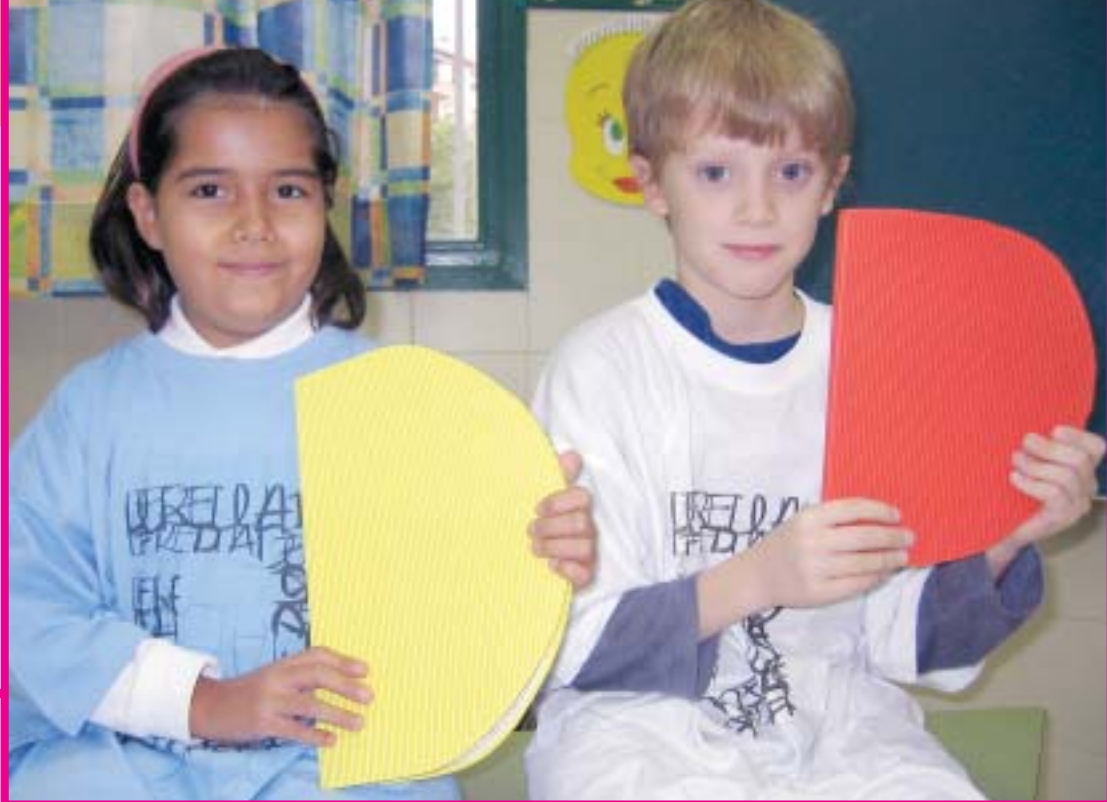
Ministerioren inprimakiak estanko batean eskura ditzaitezue, eta Nafarroako Gobernuarenak Hezkuntza Departamentuan. Inprimakiak matrikula egin nahi duzun ikastetxean aurkeztu beharko dituzue. Beka horiei buruzko informazioa (diru laguntza gai diren ikasketak, kontzeptuak, baldintzak, epeak, etab.) jasotzeko honako telefono hauetara dei dezakezue:

## HEZKUNTZA, KULTURA ETA KIROL MINISTERIOA

### Lanbide Heziketaren eta Hezkuntza Sustapenaren Zuzendaritza Nagusia

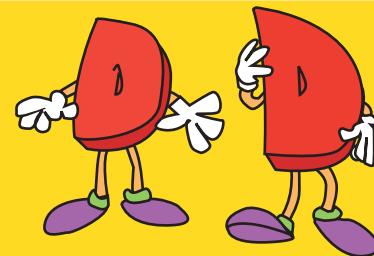
*Laguntzen eta Ikasketarako  
laguntzen Zuzendariordetza  
Nagusia*

Torrelaguna 58  
28027 Madril  
Tel. 91-4 082 000



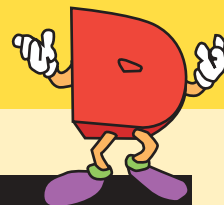
### NAFARROAKO GOBERNUA Hezkuntza Departamentua *Ikasketetarako Laguntzen Atala*

Santo Domingo 8  
31001 Iruña  
Tel. 848- 426 541



# Guía educativa de Sakana

## MODELO D: LA MEJOR OPCIÓN



**En** la guía que tienes en tus manos hemos querido hacer una sencilla presentación de los centros escolares de la zona. Es una guía dirigida a aquellos padres y madres que vais a escolarizar por vez primera a vuestros hijos e hijas, y, en general, a todos aquellos que queréis conocer mejor la oferta educativa de Sakana.

**En** esta guía hemos puesto especial atención a los modelos lingüísticos, porque a la hora de matricular a vuestros hijos e hijas por vez primera en un centro escolar de la zona, tendréis que elegir entre el modelo A —enseñanza en castellano— y el modelo D —enseñanza en euskara—.

**Desde** la Mancomunidad de Sakana queremos animaros a que matriculéis a vuestros hijos e hijas en el modelo D, ya que es este modelo el único modelo que garantiza el aprendizaje del euskara y del castellano, lenguas propias de la comarca de Sakana.

Os queremos animar a vosotros y vosotras y a vuestros hijos e hijas a aprender euskara.



### Euskara, lengua de Euskal Herria

El euskara, junto con el castellano, es la lengua de Sakana. Un tercio de los habitantes de Sakana son euskaldunes. Por tanto, el euskara es una de las características más importantes de nuestro valle.

El euskara es la lengua propia de Euskal Herria. Se ha hecho un gran esfuerzo para su recuperación, pero hoy en día todavía es una lengua minorizada, y no es oficial en toda Euskal Herria.

El euskara se ha transmitido en Sakana de generación en generación. Además, una gran parte de los habitantes de Sakana lo ha aprendido por medio de la enseñanza reglada (niños y niñas) y por medio de los euskaltegis (jóvenes y adultos).

Os queremos animar a vosotros y vosotras y a vuestros hijos e hijas a aprender euskara, porque gracias a él nos conoceréis mejor, y nosotros también os conoceremos mejor.

# Modelo D: la mejor opción



En los centros escolares de Sakana se imparten dos modelos lingüísticos: A y D. En el modelo A la enseñanza es en castellano, y el euskara es una asignatura más. En el modelo D, la enseñanza es en euskara, y el castellano se imparte como asignatura.

**Os queremos animar a que matriculéis a vuestros hijos e hijas en el modelo D, por las razones siguientes:**

**• SÓLO EL MODELO D GARANTIZA EL APRENDIZAJE DE LAS DOS LENGUAS OFICIALES DE SAKANA, EL EUSKARA Y EL CASTELLANO.**

Así lo prueban los ya cerca de cuarenta años de experiencia del modelo y las experiencias contrastadas con otras comunidades bilingües (Canada, Bélgica, Cataluña...). El modelo A no garantiza el aprendizaje del euskara. El alumnado que habla euskara pierde la ocasión de aprender las asignaturas en euskara (matemáticas, conocimiento del medio...) por lo que su competencia en euskara será limitada. El alumnado que no habla euskara apenas adquirirá algunas nociones iniciales de euskara.

**• UN NIÑO O NIÑA PUEDE APRENDER LAS DOS LENGUAS SIN NINGUNA DIFICULTAD AÑADIDA.**

El aprendizaje se realiza de modo natural al ritmo de desarrollo del lenguaje y a través del juego y la enseñanza. Además, los niños y niñas bilingües pueden experimentar ventajas lingüísticas y cognitivas (mayor motivación para aprender inglés, mayor flexibilidad mental al comparar constantemente dos idiomas...).

**• LA ENSEÑANZA HECHA A TRAVÉS DEL EUSKARA NO OBSTACULIZA EL DESARROLLO ACADÉMICO DE LOS NIÑOS Y NIÑAS EN CASTELLANO.**

Más bien al contrario, lo aprendido en una lengua refuerza el conocimiento de otra u otras. El castellano es el idioma mayoritario por lo que está reforzado en la sociedad. Y además, el centro educativo realiza un trabajo específico a partir del conocimiento de castellano que ya posee el alumnado. De hecho, los estudios que se han realizado en los centros demuestran que las habilidades lingüísticas en castellano son similares en todo el alumnado independientemente del modelo en que han estudiado.



|           | EVOLUCIÓN GENERAL<br>MODELOS LINGÜÍSTICOS:<br>PORCENTAJES |        |
|-----------|---|--------|
|           | A   | D      |
| 1997/1998 | % 31,2  | % 68,8 |
| 1998/1999 | % 32,5  | % 67,5 |
| 1999/2000 | % 30,9  | % 69,1 |
| 2000/2001 | % 31,3  | % 68,7 |
| 2001/2002 | % 29,9  | % 70,1 |
| 2002/2003 | % 31,0  | % 69,0 |
| 2003/2004 | % 27,7  | % 72,3 |
| 2004/2005 | % 25,2  | % 74,8 |

## Evolución de los modelos lingüísticos

En los últimos años uno de los factores que mayor influencia ha tenido en la capacidad lingüística de los habitantes de Sakana ha sido la educación en euskara. En Sakana, a pesar de que existe una opinión equivocada al respecto, en Educación Infantil, Enseñanza Primaria y ESO, tan solo se ofertan los modelos A y D, es decir, no existe el modelo B —modelo en el que se imparten las materias en euskara y castellano—. En Bachiller se ofertan los modelos A y D; y en Formación Profesional, en cambio, no existen los modelos lingüísticos: el euskara no tiene acceso a la misma.



## Características generales de la oferta educativa

• Todos los niños que viven en Sakana, independientemente de su lugar de origen, tienen derecho a recibir educación. **La escolarización obligatoria comprende entre los 6 y los 16 años** y está dividida en tres etapas: Educación Infantil, Educación Primaria y Educación Secundaria Obligatoria (ESO). La finalidad de la educación obligatoria es

contribuir al desarrollo personal de los niños y niñas, para que puedan convertirse en ciudadanos y ciudadanas de la sociedad en la que viven.

• El curso comienza en septiembre, y se prolonga hasta junio. Los periodos de **vacaciones** son tres: Navidades, Semana Santa y vacaciones de verano. Además, están los días festivos que depende-

rán del lugar en el que está situado el centro o del propio centro.

• **Las familias eligen el centro escolar y el modelo lingüístico en el que matricular a sus hijos e hijas.**

• En todos los centros educativos de Sakana **los chicos y chicas estudian juntos**, sin distinción de sexo.

• En Sakana hay tres tipos de centros escolares: **públicos, concertados e ikastolas.**

• Los alumnos, para poder acudir al centro escolar, deben matricularse previamente. La **prematriculación** se hace en primavera, en el propio centro escolar. Aquellos niños o niñas que lleguen fuera de plazo también deberán acudir al centro escolar.



# Etapas educativas

La finalidad primordial de la **EDUCACIÓN INFANTIL** es estimular el desarrollo de todas las capacidades personales del alumno, tanto físicas como psíquicas. Comprende seis cursos académicos, desde los 0 a los 6 años y tiene carácter voluntario. Se estructura en dos ciclos de tres cursos cada uno: primer ciclo (0-3 años) y segundo ciclo (3-6 años).

Las finalidades de la **ENSEÑANZA PRIMARIA** son las de proporcionar a todos los alumnos una formación común que haga posible el desarrollo de sus capacidades individuales con la adquisición de los elementos básicos culturales: la expresión oral, la lectura, la escritura y el cálculo aritmético. Comprende seis cursos académicos, desde los 6 a los 12 años, y tiene carácter obligatorio. Se estructura en tres ciclos de dos cursos cada uno: ciclo inicial (de 6 a 8 años), ciclo medio (de 8 a 10 años) y ciclo superior (10-12 años).

La **ESO (EDUCACIÓN SECUNDARIA OBLIGATORIA)** es una etapa que consta de un total de 4 cur-

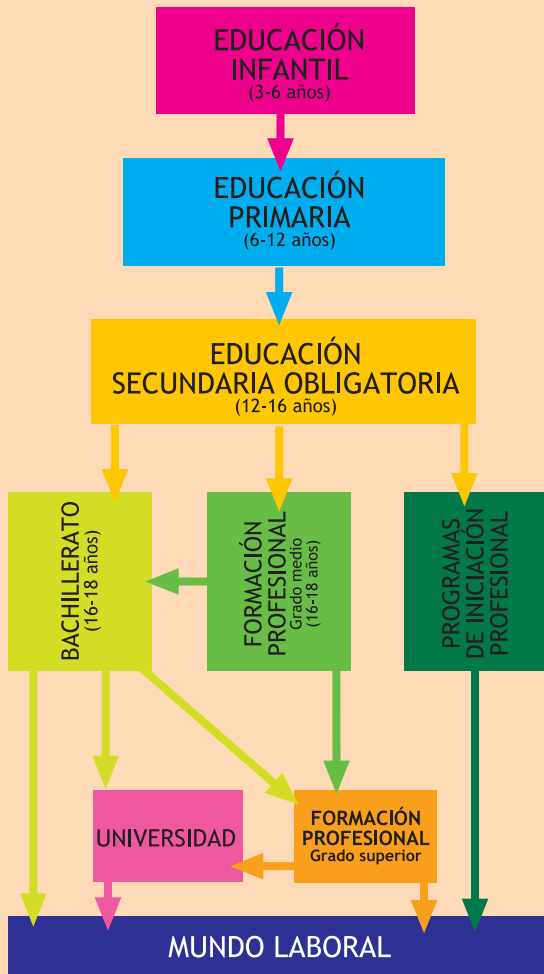
## Estamentos de la comunidad educativa

En todos los centros escolares existen las **ASOCIACIONES DE PADRES Y MADRES**. Estas asociaciones están formadas por los representantes de los padres y madres del alumnado, y organizan actividades extraescolares. La participación en estas asociaciones es voluntaria.

El **TUTOR O TUTORA** es el responsable de la clase. Los tutores tienen relación directa con los padres y madres, ya que ellos son los encargados de hacer un seguimiento general del proceso de aprendizaje de cada alumno y alumna.

**CONSEJO ESCOLAR** es el órgano en el que participan todos los estamentos de la comunidad escolar (padres y madres, profesorado, alumnado...). En este órgano se toman decisiones acerca del funcionamiento del centro.

**EL CLAUSTRO** lo forma todo el profesorado del centro. El claustro es el punto en el que se toman decisiones relacionadas con la enseñanza. De la gestión del centro se ocupa el **EQUIPO DE DIRECCIÓN** (dirección, secretaría, jefatura de estudios...).



Los **CICLOS FORMATIVOS DE GRADO MEDIO** son estudios que se pueden realizar a partir de los 16 años. Cada Ciclo Formativo da un título al alumno que le capacita para desempeñar una profesión concreta. Al finalizar estos estudios obtendrá el título de técnico.

Los **CICLOS FORMATIVOS DE GRADO SUPERIOR** son estudios de entre uno y dos cursos de duración que permiten conseguir el título de técnico superior. El objetivo de estos ciclos es formar profesionales más capacitados y cualificados en cada sector profesional.

La finalidad de los **PROGRAMAS DE GARANTÍA SOCIAL** es proporcionar al alumno que no haya alcanzado los objetivos de la Educación Secundaria Obligatoria una formación básica y profesional que le permita su incorporación al mundo laboral o proseguir sus estudios, especialmente en los Ciclos Formativos de Grado Medio. En este último caso, mediante la superación de una prueba de acceso.

El **BACHILLERATO** consta de dos cursos. Existen 4 modalidades de Bachillerato que a su vez se organizan en itinerarios más específicos que permiten al alumnado acceder a los estudios que quiera realizar en el futuro:

- Artes
- Tecnología
- Ciencias de la naturaleza y de la salud
- Humanidades y ciencias sociales

La **FP (FORMACIÓN PROFESIONAL)** está organizada en Ciclos Formativos de Grado Medio y de Grado Superior.

# Becas

Puedes acogerte a la convocatoria de Becas del Ministerio de Educación, Cultura y Deporte y a la convocatoria complementaria del Gobierno de Navarra. Puedes adquirir los impresos del Ministerio en un estanco y los del Gobierno de Navarra en el Departamento de Educación, y presentarlos en el centro en el que vayas a matricularte. Para conocer los estudios para los que se conceden becas, conceptos, requisitos y plazos etc. puedes llamar a los siguientes teléfonos:

## **MINISTERIO DE EDUCACIÓN, CULTURA Y DEPORTE**

**Dirección General de Formación Profesional y Promoción Educativa**

*Subdirección General de Becas y Ayudas al Estudio*

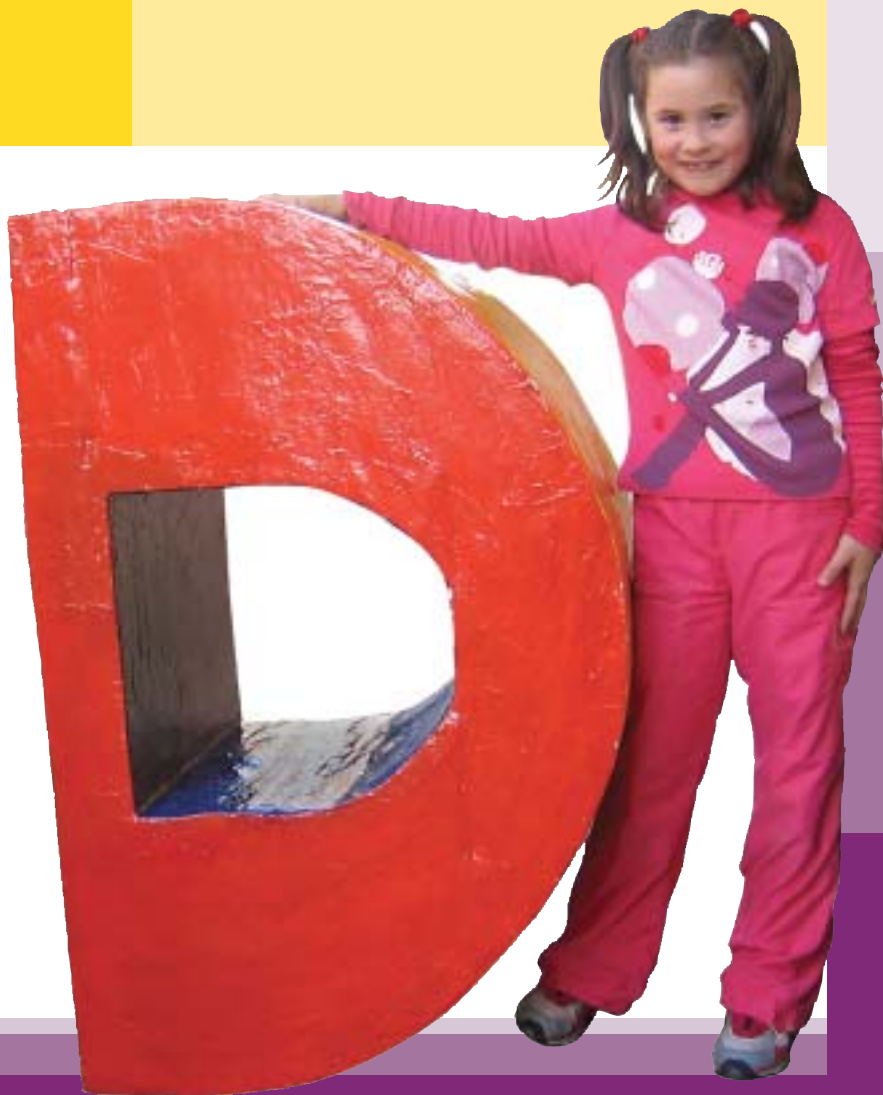
Torrelaguna 58  
28027 MADRID  
Tel. 914 082 000

## **GOBIERNO DE NAVARRA**

**Departamento de Educación**

*Negociado de Becas*

Santo Domingo 8  
31001 PAMPLONA  
Tel. 848 426 541



## المنح الدراسية

بإمكانك الحصول على منحة دراسية من التي تقدم من قبل وزارة التربية و الثقافة و الرياضة و كذلك التي تقدم منح من قبل حكومة نابارا. تستطيع الحصول على نماذج الطلب في محلات بيع الرسوم الرسمية و كذلك في إدارة التربية المتواجدة في المقرات الحكومية لمنطقة نابارا، و تقدم النماذج بعد تعبئتها في المركز التعليمي الذي ترغب التسجيل فيها. و لمعرفة المجالات الدراسية التي تمنح فيها المنح الدراسية ، الشروط، فترات و تاريخ التسجيل و غيرها من المعلومات، بإمكانك الاتصال بالهواتف الآتية :

وزارة التربية و الثقافة و الرياضة

الإدارة العامة للتكوين المهني و الدعم التربوي و التعليمي

و كيلة الإدارة العامة للمنح و المساعدات في الدراسة

شارع: Torrelaguna58

مريد : Madrid 28027 هاتف : 000 82 014 914

حكومة منطقة نابارا

إدارة التربية

قسم المنح

العنوان: Santo Domingo 8 هاتف : 541 426 848

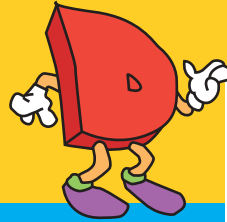


**مرحلة التكوين المهني** هي مكونة من مراحل تكوين من الدرجة المتوسطة و من الدرجة العالية

**المراحل التعليمية المهنية من الدرجة المتوسطة.** هي مرحلة دراسية يلتحق بها من سن 16 سنة. كل مرحلة دراسية تمنح فيه شهادة للطالب. تعطيه القدرة على ممارسة مهنة معينة. عند إنتهاء هذه المرحلة يتحصل الطالب على شهادة دراسية تقنية.

**المراحل التعليمية المهنية من الدرجة العالية.** هي مرحلة دراسية تتكون من سنة أو سنتين دراسيتين و يستطيع الطالب فيها الحصول على شهادة فني عالي. الهدف من هذه المراحل التعليمية هي تكوين مهنيين ذوي قدرة و كفاءة و مؤهلين في كل قطاع مهني.

الغرض من البرامج المخصصة ذات الضمانة الاجتماعية. هي تقديم إلى الطالب الذي لم يحقق أو لم يوفق في الدراسة الإعدادية الإجبارية تكوين أساسي و مهني يسمح له الانضمام إلى سوق العمل. أو مواصلة الدراسة خاصة في المراحل التعليمية المهنية المتوسطة و في هذه الحالة الطلب يجب أن يجتاز امتحان قبول.



(مرحلة التعليم الإعدادي الإجباري ) أسوو ESO ، هي مرحلة دراسية تتكون كليا من 4 سنوات أو فصول دراسية ( مرحلتين: كل منهما تتكون من سنتين دراسيتين) مرحلة التعليم الإعدادي الإجباري تبدأ بسن 12 سنة و تنتهي في سن 15 سنة، التعليم الإعدادي الإجباري يجب أن يزود الطالب بالعناصر الأساسية من الثقافة و التكوين و التعليم و تعطي للتميذ القدرة على ممارسة حقوقه و واجباته كمواطن و تزويده أيضا بالتكوين الذي يمكنه من الانضمام إلى الحياة العملية أو الالتحاق إلى مرحلة التعليم و التكوين المهني المتوسط أو المواصلة إلى المرحلة الثانوية.

**المرحلة الثانوية** تتكون من فصلين دراسيين. و توجد أربعة تخصصات من الثانويات والتي كل منها تتخصص أكثر في مراحل معينة وهي تسمح للطالب الدراسة في المجال الدراسي الذي يرغب فيه مستقبلا .

✓ للفنون  
✓ للتقنيات

✓ العلوم الطبيعية و علوم الصحة  
✓ العلوم الإنسانية و الاجتماعية .



**المراحل التعليمية و التربوية.**  
 الغرض الأساسي من تربية و تعليم الأطفال الصغار ، هو العمل على تحفيز نمو جميع القدرات الشخصية و الفردية للتميز، البدنية و العقلية. و تتضمن ستة فصول أو سنوات دراسية من سن 0 إلى 6 سنوات وهو تعليم طوعي غير إجباري . و هي تتكون من مرحلتين كل واحدة لها امتداد ثلاثة سنوات، المرحلة الأولى ( من 0 - إلى 3 سنوات ) و المرحلة الثانية من ( 3 - إلى 6 سنوات).

الغرض من التعليم الابتدائي هو تزويد جميع التلاميذ بالتعليم العام الأساسي مما يساعد على نمو القدرات الفردية بالتحصيل العلمي و الثقافي الأساسيين : التعبير الشفهي، القراءة، الكتابة و علوم الحساب. و تتضمن هذه المرحلة ست فصول أو سنوات دراسية و ذلك من سن 6 إلى 12 سنة و هو تعليم إجباري قانونياً، و هو يتكون من ثلاثة مراحل كل مرحلة تتضمن فصلين أو عامين دراسيين :

المرحلة الأولى ( من سن 6 إلى 8 سنوات)، المرحلة المتوسطة ( من 8 إلى 10 سنوات) و المرحلة المتفوقة ( من 10 إلى 12 سنة) .

## المنظمات و المؤسسات المتواجدة في الإطار التعليمي .

في جميع المدارس و المراكز التعليمية توجد جمعيات أو مجالس الآباء و الأمهات ، هذه الجمعيات هي مكونة من ممثلين من آباء و أمهات التلاميذ و تنظم النشاطات الخارجة عن البرنامج المدرسي . المشاركة و العمل في هذه الجمعيات هي عمل تطوعي بحث .

### المعلم الوصي أو المعلمة الوصية

المعلم الوصي أو المعلمة الوصية هو الشخص المسؤول عن الفصل الدراسي، المعلم الوصي أو الوصية له علاقة مباشرة مع الآباء و الأمهات و ذلك لأنهم هم المكلفين بالمتابعة العامة عن عملية الاستيعاب العلمي للتلميذ أو التلميذة.

### المجلس المدرسي

المجلس المدرسي هو الهيئة التي تشارك في جميع المؤسسات و الإدارات في الإطار المدرسي ( الآباء، الأمهات، المعلمين، التلاميذ، ..) في هذه الهيئة تتخذ القرارات في عمل المدرسة أو المركز التعليمي.

### مجلس المعلمين أو المدرسين

مجلس المعلمين يكونه المعلمين و المدرسين في المدرسة، مجلس المعلمين هو المحور الذي تتخذ فيه للقرارات الخاصة بالمنهج التعليمي و الدراسي. إدارة المركز يقوم بها أعضاء الإدارة ( الإدارة ، السكرتارية، رئيس الشؤون المدرسية و غيرها) .

الفصول الدراسية تبدأ في شهر سبتمبر و تستمر حتى شهر يونيو ، فترات الإجازة تنقسم إلى ثلاثة فترات . فترة أعياد السنة، فترة عيد الأسبوع المقدس، فترة العطلة الصيفية، إضافة إلى ذلك توجد أيام عطلة و أعياد خاصة بكل مكان أو منطقة متواجدا فيها المدرسة أو المركز التعليمي.

### العائلات أو أولياء الأمور هم الذين

يختارون المدرسة أو المركز التعليمي و كذلك الموديل أو النظام اللغوي الذين يرغبون التسجيل فيه.

في جميع المدارس و المراكز التعليمية المتواجدة في ساكاتا الأولاد و البنات يدرسون معا في الفصول الدراسية بدون تمييز بين الذكور و الإناث

في ساكاتا توجد ثلاثة أنواع من المراكز التعليمية أو المدارس، المدارس العامة ، و المدارس المتفكك معها من قبل الحكومة و المدارس الباسكية

التلاميذ لكي يستطيعوا الالتحاق بالمدارس و المراكز التعليمية يتوجب عليهم أولا القيام بالتسجيل المسبق و الذي يتم في شهر الربيع و ذلك في نفس المدرسة أو المركز التعليمي المرغوب فيه ، الأطفال من البنين و البنات الذين يقدمون خارج تاريخ فترات التسجيل يتوجب عليهم أيضا الالتحاق بالمركز الدراسي .

## المميزات أو الخواص العامة للمراحل التعليمية المتواجدة

جميع الأطفال الذين يقيمون في ساكاتا بصرف النظر عن أصل موطنهم لهم الحق في التعليم . التعليم الإلزامي يتضمن التلاميذ ما بين سن 6 و 16 سنة وهو مقسم بثلاثة مراحل، تعليم الأطفال الصغار (الروضة)، الابتدائي، التعليم الإعدادي الإلزامي (ESO). الهدف من التعليم الإلزامي هو العمل على التكوين و النمو الشخصي للبين و البنات و ذلك ليكونوا في المستقبل مواطنين و مواطنات من المجتمع الذي يعيشون فيه.

## عملية تطور النظم او الموديلات اللغوية.

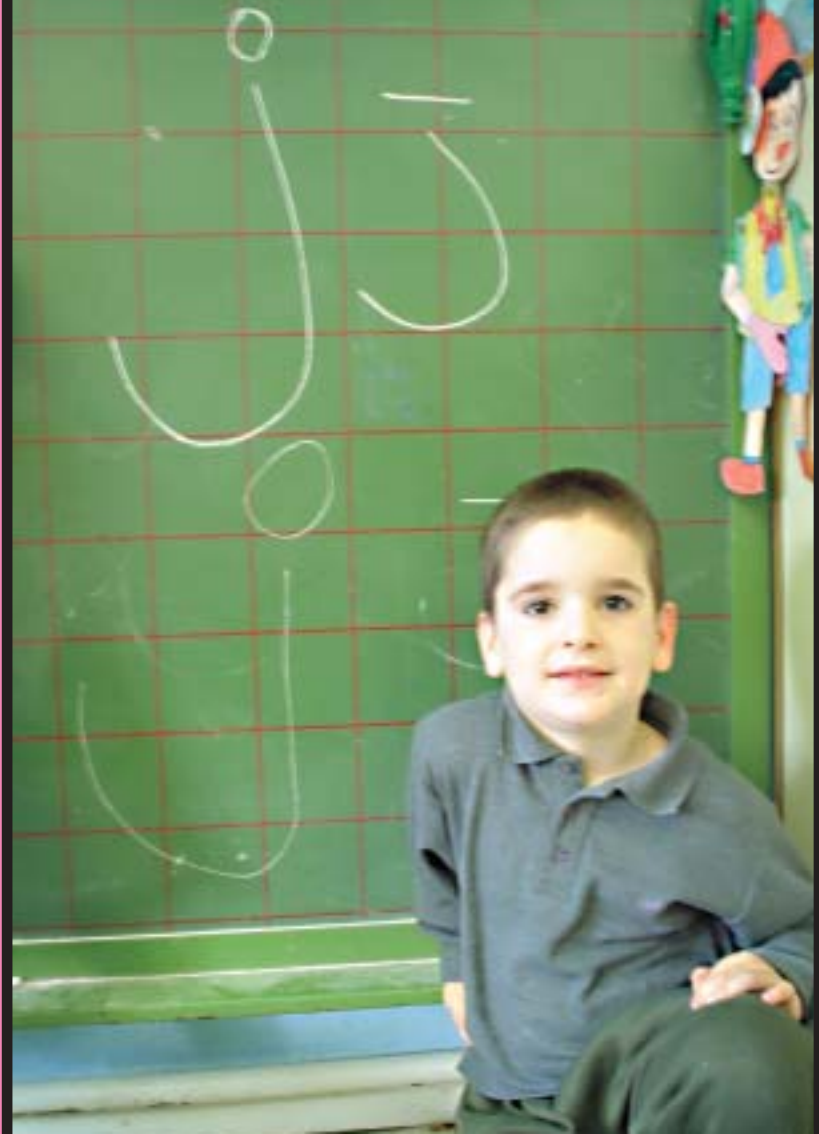
في السنوات الأخيرة وأحد من العوامل التي كان لها أكثر تأثير في القدرات اللغوية للسكان في ساكاتا هو عامل التعليم و التربية، من الرغم من وجود الاعتقاد الخاطئ في ساكاتا بخصوص التعليم للأطفال، ففي التعليم الابتدائي و الإعدادي (ESO) (إسو)، نقدم فقط النظم أو الموديلات A و D بمعنى آخر لا يوجد النظام أو الموديل B - هو النظام الذي ندرس فيه المواد باللغتين الباسكية و الأسبانية .- في المرحلة الثانوية يقدم النظم A و D، و التعليم المهني لا توجد النظم التعليمية اللغوية، اللغة الباسكية لا يوجد لها حيز هناك.

## التطور العام للنظم او الموديلات اللغوية، النسبة المئوية:

| A      | D      |           |
|--------|--------|-----------|
| % 31,2 | % 68,8 | 1997/1998 |
| % 32,5 | % 67,5 | 1998/1999 |
| % 30,9 | % 69,1 | 1999/2000 |
| % 31,3 | % 68,7 | 2000/2001 |
| % 29,9 | % 70,1 | 2001/2002 |
| % 31,0 | % 69,0 | 2002/2003 |
| % 27,7 | % 72,3 | 2003/2004 |
| % 25,2 | % 74,8 | 2004/2005 |

✓ الطفل أو الطفلة يستطيع تعلم كلا اللغتين بسهولة و بدون صعوبة إضافية ، طريقة التعليم تتم بشكل طبيعي و حسب درجات تطور النمو في اللغة و بواسطة اللعب و التعليم. إضافة إلى ذلك الأطفال من البنين و البنات ذوي اللغتين أى الذين يتكلمون بلغتين بأن واحد من الممكن أن يتحصلوا على الفوائد الناتجة من هذا حيث يحفزهم لتعلم لغات أخرى مثل اللغة الإنجليزية و يخلق لديهم مرونة عقلية كبيرة حيث يقارنون باستمرار ذهنياً لغتين مختلفتين .

✓ التعليم من خلال اللغة الباسكية لا يعرقل التطور و التحصيل التعليمي و الأكاديمي للأطفال من البنين و البنات في اللغة الإسبانية، بل بالعكس تعلم لغة أخرى يعزز معرفة الواحدة بالأخرى، اللغة الأسبانية هي لغة الأغلبية في المجتمع و هي معززة بذلك. إضافة إلى هذا المركز التعليمي يقوم بمجهود إضافي على أساس معرفة مستوى اللغة الأسبانية لدى التلاميذ و بالفعل ففي مقاييس المعايير التي تم إجراؤها في المراكز التعليمية قد أثبتت أن المهارات اللغوية في اللغة الأسبانية هي مشابهة في جميع التلاميذ بصرف النظر عن النظام التعليمي الذي تعلموه أو درسوه.

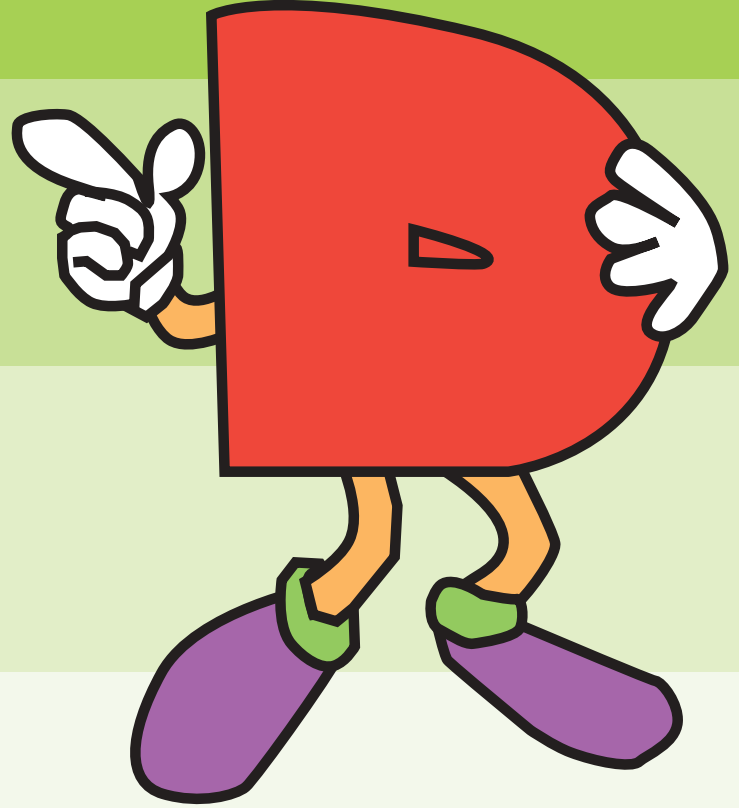


## النظام التربوي D : الاختيار الأفضل

في المراكز المدرسية لمنطقة ساكاتا ندرس فيها النظامين اللغويين : A و D . في النظام أو الموديل A التعليم يكون باللغة الأسبانية و اللغة الباسكية ندرس كمادة لغة لا أكثر ، أما في الموديل D : التعليم أننا نريد تشجيعكم لتقوموا بتسجيل أولادكم و بناتكم في الموديل أو النظام D و ذلك للأسباب التالية :

✓ النظام أو الموديل D هو الذي فقط يضمن تعلم اللغتين الرسميتين في ساكاتا ، اللغة الأسبانية و اللغة الباسكية ، هكذا أثبتت تجربة أكثر من 40 عاما في هذا الموديل أو النظام و كذلك التجارب الماضية في المجتمعات ذات لغات رسمية متعددة ( كندا ، بلجيكا ، كندا و غيرها ) .

الموديل A لا يضمن تعلم اللغة الباسكية - التلميذ الذي يتكلم اللغة الباسكية يضيع الفرصة لتعلم المواد بهذه اللغة ( مادة الرياضيات ، معرفة المحيط ، وغيرها ) و لهذا فإن قدراته في اللغة الباسكية ستكون محدودة ، التلميذ الذي لا يتكلم اللغة الباسكية سوف يتعلم مفاهيم محدودة و أساسية عن هذه اللغة . أما التلميذ الذي لا يتكلم اللغة الباسكية ، سوف يتعلم فقط معلومات أساسية مبدئية عن هذه اللغة .





بلاد إقليم الباسك و لغاتة المستخدمة  
اللغة الباسكية بجانب اللغة الأسبانية هي اللغة  
المستخدمة في ساكانا، ثلث من السكان هم من أصل  
باسكي و بالتالي فإن اللغة الباسكية هي من  
المميزات و الرموز الهامة في إقليمنا .

اللغة الباسكية هي اللغة الأصلية لإقليم الباسك ، و تم  
القيام بمجهود كبير جدا لاسترجاعها وإحيائها  
و بالرغم من ذلك فهي اليوم لا تزال لغة تتكلمها أقلية  
و هي لا تزال ليست لغة رسمية في كل مناطق إقليم  
الباسك .

اللغة الباسكية في إقليم الباسك تم نقلها من جيل إلى  
جيل إضافة إلى أن عدد كبير من أهالي المنطقة في  
ساكانا لقد تعلموا اللغة من خلال النظم التعليمية  
للأطفال المنصوص عليها أو من خلال مدارس  
تعليم اللغة الباسكية للكبار و البالغين منهم .

نريد أن نشجعكم أنتم، رجال و نساء وكذلك أبنائكم  
من البنين و البنات بأن تقوموا بتعلم اللغة الباسكية  
وذلك لأن بفضل هذه اللغة سوف تتعرفوا علينا أكثر  
و نحن أيضا سوف نتعمق في التعرف عليكم

لقد أردنا في الدليل المتواجد بين يديك القيام بتقديم  
مبسط للمراكز التعليمية و المدارس المتواجدة في  
و المنطقة. هو دليل موجة إلى الأباء والأمهات  
و أولياء الأمور و الذين يسجلون أبنائهم من الذكور  
الإناث في الفصول الدراسية لأول مرة و بشكل  
عام إلى جميع من يرغب في معرفة الفصول  
التربوية و التعليمية في منطقة ساكانا Sakana .

في هذا الدليل لقد ركزنا بشكل خاص على النظم أو  
الموديلات اللغوية و ذلك لأن عند القيام بالتسجيل  
لأول مرة لأولادكم و بناتكم في المركز التعليمي  
أو المدرسة يجب عليكم اختيار بين الموديل أو  
النظام A - تعليم باللغة الأسبانية - و بين الموديل  
D - التعليم باللغة الباسكية -

في بلدية منطقة ساكانا و محيطها نرغب بأن  
نتشجعوا بالقيام بتسجيل أبنائكم و بناتكم في  
الموديل D لأن هذا الموديل هو الوحيد الذي  
يضمن تعلم اللغة الباسكية و اللغة الأسبانية في أن  
واحد و هي اللغات المستخدمة في منطقة ساكانا .



الدليل التربوي لمنطقة ساكانا

# النظام التربوي D : الاختيار الأفضل



|                |   |   |            |                                     |                                    |                          |
|----------------|---|---|------------|-------------------------------------|------------------------------------|--------------------------|
| <b>OLAZTI</b>  | <b>Domingo Bados ikastetxe publikoa<br/>Colegio público Domingo Bados</b>         |   | <b>D A</b> | <b>HH</b><br>3-6 urte               | <b>LH</b><br>6-12 urte             |                          |
| <b>ALTSASU</b> | <b>Zelandi ikastetxe publikoa<br/>Colegio público Zelandi</b>                     |    | <b>D A</b> | <b>HH</b><br>3-6 urte               | <b>LH</b><br>6-12 urte             |                          |
| <b>ALTSASU</b> | <b>Iñigo Aritza ikastola<br/>Ikastola Iñigo Aritza</b>                            |    | <b>D</b>   | <b>HH</b><br>3-6 urte               | <b>LH</b><br>6-12 urte             | <b>DBH</b><br>12-16 urte |
| <b>ALTSASU</b> | <b>Jesusen Bihotza ikastetxe hitzartua<br/>Colegio concertado Sagrado Corazón</b> |    | <b>A</b>   | <b>HH</b><br>3-6 urte               | <b>LH</b><br>6-12 urte             | <b>DBH</b><br>12-16 urte |
| <b>ALTSASU</b> | <b>Aralarko Mikel Donea BHI I<br/>IES San Miguel de Aralar I</b>                  |    | <b>D A</b> | <b>DBH</b><br>12-16 urte            | <b>B</b><br>16-18 urte             |                          |
| <b>ALTSASU</b> | <b>Aralarko Mikel Donea BHI II<br/>IES San Miguel de Aralar II</b>                |    |            | <b>LHZ</b><br>ERDI M.<br>16-18 urte | <b>LHZ</b><br>GOI M.<br>16-18 urte | <b>LHP</b>               |
| <b>URDIAIN</b> | <b>Urdaingo Herri eskola<br/>Colegio Público de Urdiain</b>                       |   | <b>D</b>   | <b>HH</b><br>3-6 urte               | <b>LH</b><br>6-12 urte             |                          |

\*Altsasun eta Olaztin

|                             |   |  |            |                       |                        |                          |
|-----------------------------|---|--|------------|-----------------------|------------------------|--------------------------|
| <b>ITURMENDI</b>            | Arrano Beltza ikastetxe publikoa<br>Colegio público Arrano Beltza   |  | <b>D</b>   | <b>HH</b><br>3-6 urte | <b>LH</b><br>6-12 urte |                          |
| <b>ETXARRI-<br/>ARANATZ</b> | San Donato ikastetxe publikoa<br>Colegio público San Donato         |     | <b>D A</b> | <b>HH</b><br>3-6 urte | <b>LH</b><br>6-12 urte |                          |
| <b>ETXARRI-<br/>ARANATZ</b> | Andra Mari ikastola<br>Ikastola Andra Mari                          |     | <b>D</b>   | <b>HH</b><br>3-6 urte | <b>LH</b><br>6-12 urte | <b>DBH</b><br>12-16 urte |
| <b>ARBIZU</b>               | Fernando Urkia ikastetxe publikoa<br>Colegio público Fernando Urkia |  | <b>D</b>   | <b>HH</b><br>3-6 urte | <b>LH</b><br>6-12 urte |                          |
| <b>LAKUNTZA</b>             | Luis Fuentes ikastetxe publikoa<br>Colegio público Luis Fuentes     |  | <b>D</b>   | <b>HH</b><br>3-6 urte | <b>LH</b><br>6-12 urte |                          |
| <b>UHARTE-<br/>ARAKIL</b>   | San Miguel ikastetxe publikoa<br>Colegio público San Miguel         |   | <b>D A</b> | <b>HH</b><br>3-6 urte | <b>LH</b><br>6-12 urte |                          |
| <b>IRURTZUN</b>             | Atakondoa ikastetxe publikoa<br>Colegio público Atakondoa           |   | <b>D A</b> | <b>HH</b><br>3-6 urte | <b>LH</b><br>6-12 urte |                          |

\*Etxarri-Aranatzen eta Arbizun

# ikastetxeak



**Domingo Bados  
ikastetxe publikoa**  
Nagusia 2 31809 OLAZTI  
Tel. 948 563307  
cpolazag@pnte.cfnavarra.es



**Zelandi ikastetxe publikoa**  
Zelandi 18 31800 ALTSASU  
tel.948 564839  
cpalsasu@pnte.cfnavarra.es



**Iñigo Aritza ikastola**  
Basomutur z/g 31800 ALTSASU  
Tel.948 562951  
altsasu@ikastola.net



**Jesusen Bihotza  
ikastetxe hitzartua**  
Felix Arano 12 31800 ALTSASU  
Tel.948 562035  
director.a@corazonistas.com



**Aralarko Mikel Donea BHI I**  
Basomutur z/g ALTSASU  
Tel.948 564835  
ies.sanmi@pnte.cfnavarra.es



**Aralarko Mikel Donea BHI II**  
Texeria aldapa z/g ALTSASU  
Tel.948 564815  
iestexer@pnte.cfnavarra.es



**Urdiaingo Herri Eskola  
ikastetxe publikoa**

Elizazpi 4 31810 URDIAIN

948 468345

[cpurdiai@pnte.cfnavarra.es](mailto:cpurdiai@pnte.cfnavarra.es)



**Arrano Beltza  
ikastetxe publikoa**

Elizalde 4 31810 ITURMENDI

tel.948 563414

[cpiturme@pnte.cfnavarra.es](mailto:cpiturme@pnte.cfnavarra.es)



**San Donato ikastetxe  
publikoa**

Utzubar txiki z/g

31820 ETXARRI-ARANATZ

tel.948 567003

[cpetxarri@pnte.cfnavarra.es](mailto:cpetxarri@pnte.cfnavarra.es)



**Andra Mari ikastola**

Larrañeta 6

31820 ETXARRI ARANATZ

Tel.948 460286

[etxarri@ikastola.net](mailto:etxarri@ikastola.net)



**Fernando Urkia  
ikastetxe publikoa**

Nagusia 1 31839 ARBIZU

tel.948 460763

[cparbizu@pnte.cfnavarra.es](mailto:cparbizu@pnte.cfnavarra.es)



**Luis Fuentes ikastetxe publikoa**

Abarrategi z/g 31830 LAKUNTZA

tel.948 576020

[cplakunt@pnte.cfnavarra.es](mailto:cplakunt@pnte.cfnavarra.es)



**San Miguel ikastetxe publikoa**

San Juan plaza z/g

31840 UHARTE-ARAKIL

Tel.948 567100

[cpuharte@pnte.cfnavarra.es](mailto:cpuharte@pnte.cfnavarra.es)



**Atakondoa ikastetxe publikoa**

Ardubil z/g 31860 IRURTZUN

Tel.948 500228

[cpirurtz@pnte.cfnavarra.es](mailto:cpirurtz@pnte.cfnavarra.es)



ARGITARATZAILEA:  
Sakanako Mankomunitatea  
Euskara Zerbitzua  
Tel. 948 46 48 40  
Fax. 948 46 48 53  
euskara.sakana@animsa.es

EDITOR:  
Mancomunidad de Sakana  
Servicio de Euskera  
Tel. 948 46 48 40  
Fax. 948 46 48 53  
euskara.sakana@animsa.es

ينشر من قبل:

البلدية الكبرى لمنطقة ساكنا

خدمات اللغة الباسكية

هاتف: 948 46 48 40 البريد المصور: 948 46

48 53

البريد الإلكتروني: euskara.sakana@animsa.es